

ППКОП 01059 - 42/126-1 «КОДОС А-20»

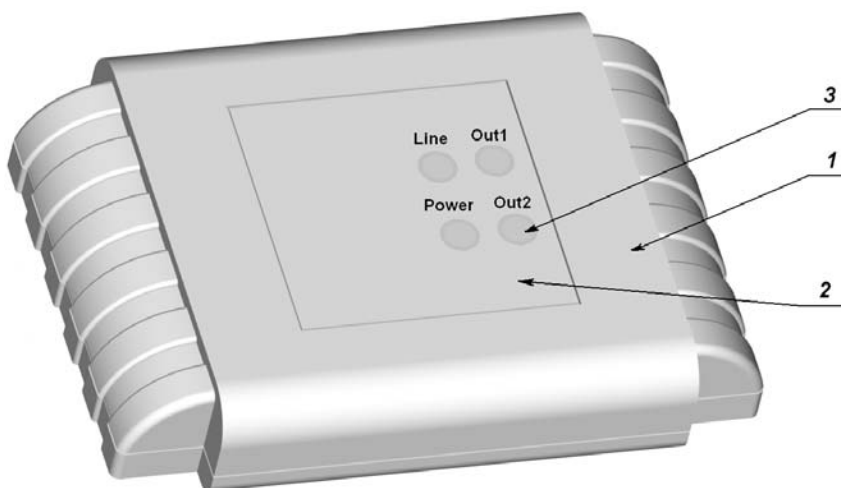
Паспорт

**Адресный блок управления «КОДОС А-08»
4372-007-14342501-99 ПСЗ**

1 ОПИСАНИЕ И РАБОТА ИЗДЕЛИЯ

1.1 НАЗНАЧЕНИЕ ИЗДЕЛИЯ

Адресный блок «А-08», далее АБ, предназначен для включения / выключения исполнительных устройств с выдачей сообщения о состоянии каждого канала управления. Применяется в составе адресной охранно-пожарной системы на базе прибора приемно-контрольного охранно-пожарного ППКОП 01059-42/126-1 «КОДОС А-20».



1 –крышка верхняя

2 - кожух

3 – светодиоды (находятся под кожухом)

Рисунок 1 - Внешний вид

2 КОМПЛЕКТ ПОСТАВКИ

- | | |
|---|----------|
| 1. Адресный блок «КОДОС А-08» (4.031.07/4.031.09) | – 1 шт. |
| 2. Паспорт | – 1 экз. |
| 3. Упаковка | – 1 шт. |

3 ТЕХНИЧЕСКИЕ ХАРАКТЕРИСТИКИ

Протокол связи с прибором «КОДОС А-20»	специализированный
Амплитуда напряжения в линии связи, В	18 .. 24
Протяженность линии связи, м , не более	1600*
Ток потребления от источника постоянного напряжения 24В, мА , не более	3
Количество управляющих выходов	2
Коммутируемое напряжение на выходных клеммах каналов управления, В , не более	30
Ток в канале управления во включенном состоянии, мА , не более	50
Падение напряжения на выходных клеммах каналов управления во включенном состоянии, В , не более	2
Длина кабеля канала управления (до исполнительного устройства), м , не более	15
Габаритные размеры, мм	136x100x27
Масса, г , не более	120
Относительная влажность, % , не более	80
Температура окружающей среды, °С	+5 .. +35

* – см. документацию на прибор «КОДОС А-20»

4 ПОДКЛЮЧЕНИЕ И МОНТАЖ УСТРОЙСТВА

ВНИМАНИЕ!

1. Все монтажные, регламентные, настроечные и ремонтные работы производить только при отключенном питании.
2. Выбор проводов и кабелей, способов их прокладки для организации шлейфов и линий связи должен производиться в соответствии с требованиями ПУЭ, СНиП 3.05.06-85, ВСН 116-87, НПБ 88-2001 и руководства по монтажу системы ОПС на базе прибора «КОДОС А-20».
3. В том случае, если не предполагается подключать какое-либо из исполнительных устройств, клеммы

соответствующего выхода (“Out1” или “Out2”) должны остаться незамкнутыми.

4. Во избежание выхода из строя соединительных клемм адресного блока не применяйте чрезмерных усилий при затягивании винтов.
- Момент затяжки не должен превышать 1 кгс·см.

4.1 СХЕМА ПОДКЛЮЧЕНИЯ



Рисунок 2 – Схема подключения адресного блока

- ИУ1, ИУ2 – исполнительные устройства (нагрузка);
- ИП1, ИП2 – источники питания постоянного напряжения с выходным напряжением не более 30 В.

Таблица 2 - Маркировка клемм АБ

Клеммы	Назначение
-Out1+	Сигналы 1-го канала управления
-Out2+	Сигналы 2-го канала управления
-Line+	Двухпроводная линия связи с прибором «КОДОС А-20»

ВНИМАНИЕ! Соблюдайте полярность при подключении устройств.

Схема выходного каскада АБ представлена на рисунке 3.

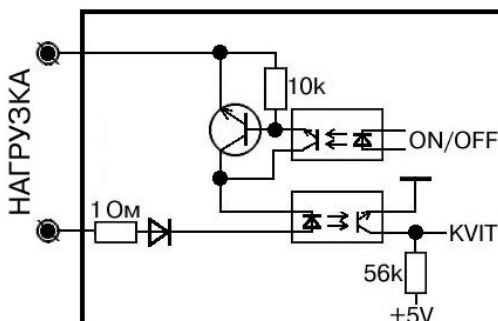


Рисунок 3 – Схема выходного каскада

Таблица 3 - Рекомендуемые типы и сечения проводов

В линии связи с прибором «КОДОС А-20»	ПРППМ 2х0,9*
Подключение исполнительных устройств	Шнур ШВВП 2х0,75 или аналог

* – Выбор марки провода для линии связи с прибором А-20 описан в руководстве по монтажу системы охранно-пожарной сигнализации на базе ППКОП «КОДОС А-20».

ВНИМАНИЕ!

Несоблюдение требований к монтажу сети АБ, указанных в документе "ОПС на базе ППКОП «КОДОС А-20». Руководство по монтажу", может привести не только к выходу из строя АБ, но и к неработоспособности всей системы ОПС в целом.

4.2 УСТАНОВКА И КРЕПЛЕНИЕ АБ

АБ рекомендуется устанавливать так, чтобы исключить несанкционированный доступ к нему посторонних лиц. Вместе с тем, для проведения регламентных работ доступ к АБ не должен быть слишком затруднен.

ВНИМАНИЕ! Для предотвращения случайного открытия корпуса и последующего разрушения пломбы, не следует вынимать предохранительные защелки, расположенные с обратной стороны корпуса (см. рисунок 5). Разрушение пломбы ведет к снятию с гарантии.

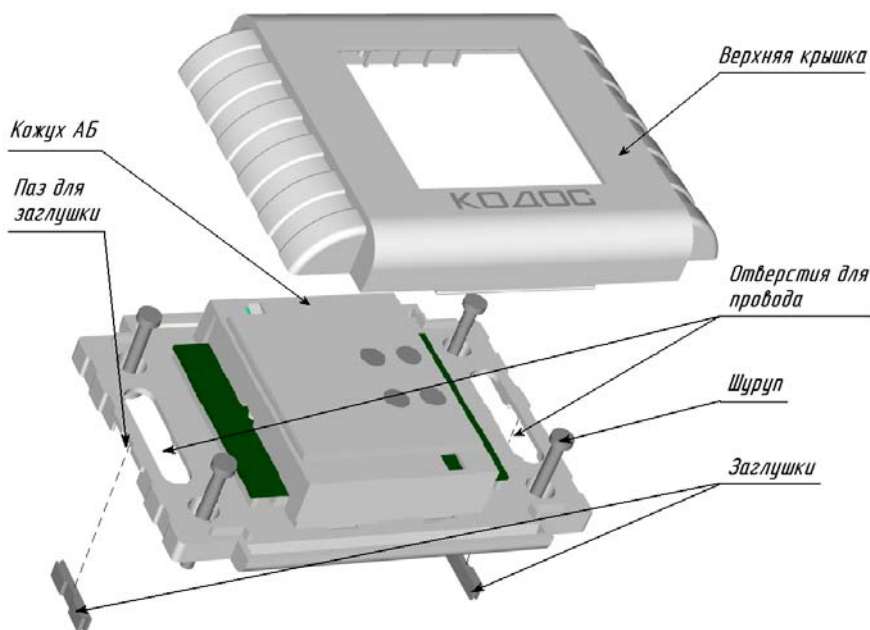


Рисунок 4 – Крепление АБ (клеммы условно не показаны)

4.2.1 Снять с АБ верхнюю крышку (см. рисунок 4).

4.2.2 Прикрепить АБ к стене. Для этого:

- разметить отверстия на стене в соответствии с рисунком 6;
- просверлить в стене четыре отверстия диаметром под выбранный дюбель;
- запрессовать дюбели в отверстия;
- в случае если провода подходят сбоку АБ (например, из короба или гофрированного шланга), снять заглушки (см. рисунок 4, рисунок 5);
- через отверстия для проводов (если провода идут из стены) или через пазы для заглушек и отверстия для проводов (в случае, если провода подходят сбоку) (см. рисунок 4), протянуть провода к корпусу АБ;
- зафиксировать АБ шурупами, рекомендуемая длина шурупов – 25 ... 30 мм;
- подключить соединительные провода к клеммам АБ;
- излишки провода убрать в стену или внутрь короба;
- закрыть верхней крышкой корпус АБ.

Адресный блок управления «КОДОС А-08»

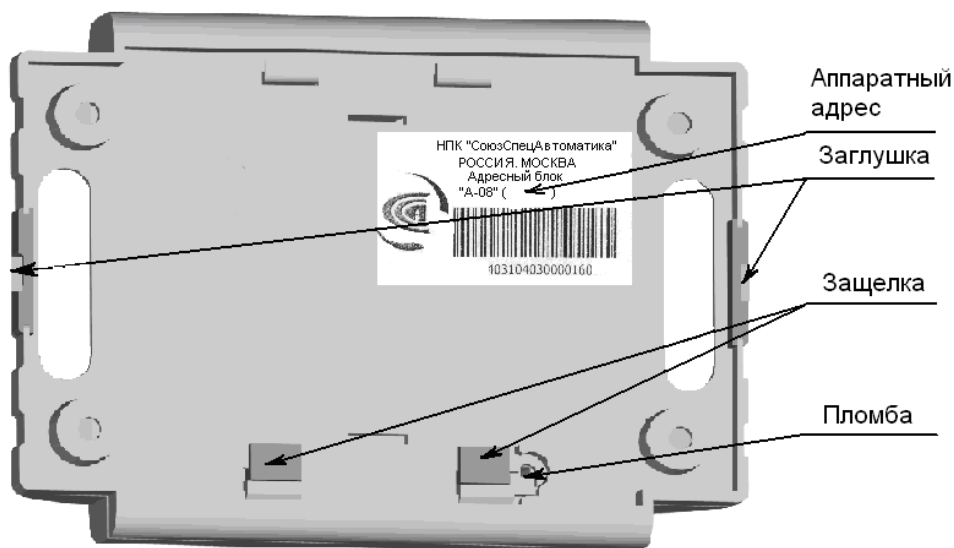


Рисунок 5 - Внешний вид АБ (обратная сторона)

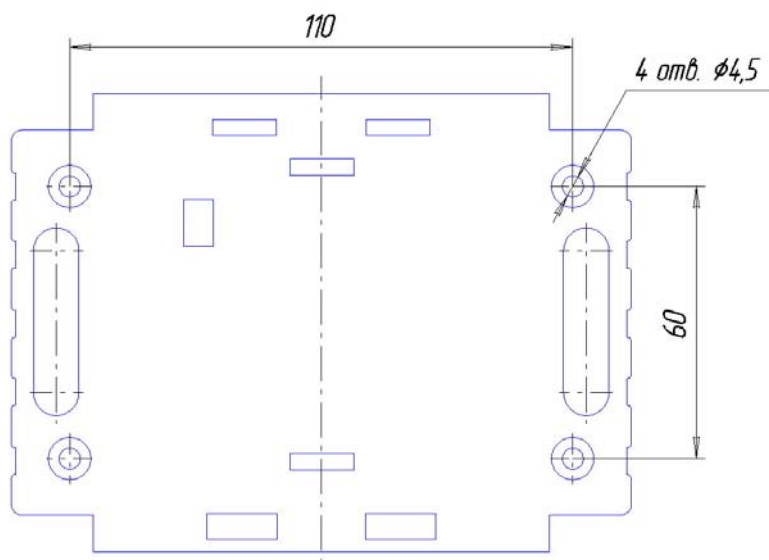


Рисунок 6 - Крепление АБ (присоединительные размеры)

5 УСТРОЙСТВО И ПРИНЦИПЫ РАБОТЫ

5.1 ОБЩИЕ ПОЛОЖЕНИЯ

АБ применяется в составе адресной системы охранно-пожарной сигнализации на базе прибора приемно-контрольного охранно-пожарного «КОДОС А-20». Может подключаться к прибору А-20 через удлинители линии связи «КОДОС УЛ-01», что позволяет увеличить протяженность линии связи до 4800 м. К прибору «КОДОС А-20» может быть подключено не более 50 АБ. Подробнее ограничения по количеству адресных блоков и зон описаны в документе "ОПС на базе ППКОП «КОДОС А-20». Руководство по монтажу".

Питание АБ осуществляется по линии связи с прибором «КОДОС А-20».

При настройке прибора А-20 АБ должен быть включен в список опроса адресных блоков. При этом требуется указать его аппаратный адрес, который (в десятичной кодировке) приведен на наклейке, расположенной на обратной стороне корпуса АБ (см. рисунок 5).

В процессе работы АБ выполняет следующие функции:

1. Включение/выключение исполнительных устройств по команде прибора «КОДОС А-20».
2. Передача сообщения о статусе исполнительного устройства (включено/выключено).

Светодиоды, расположенные на лицевой стороне корпуса (см. рис.1), предназначены для индикации наличия питания адресного блока и информационного обмена с прибором «КОДОС А-20»:

- Светодиод "Power" свидетельствует о наличии питания (в рабочем состоянии должен непрерывно гореть красным светом).
- Светодиод "Line" свидетельствует о приеме/передаче сигнала по линии связи с прибором «КОДОС А-20» (горит красным светом, когда сигнал передается от адресного блока в линию).
- Светодиоды "Out1" и "Out2" в дежурном режиме гаснут.
- При включении каналов управления соответствующие светодиоды ("Out1" и/или "Out2") горят красным цветом.

5.2 УСТРАНЕНИЕ МЕЛКИХ НЕИСПРАВНОСТЕЙ

Основной причиной неработоспособности АБ является несоблюдение полярности при его подключении к другим устройствам.

6 СВЕДЕНИЯ О СЕРТИФИКАЦИИ

Прибор ППКОП 01059-42/126-1 «КОДОС А-20» соответствует требованиям государственных стандартов и имеет:

- сертификат соответствия № РОСС RU.OC03.H00010 от 18.08.00, выданный ВНИИПО МВД России.
- сертификат пожарной безопасности № ССПБ.RU.ОП021.B00007 от 18.08.00, выданный ВНИИПО МВД России.

7 ГАРАНТИЙНЫЕ ОБЯЗАТЕЛЬСТВА

Изготовитель гарантирует работоспособность АБ в течение 2 лет со дня продажи при соблюдении условий подключения и эксплуатации, при отсутствии повреждений корпуса, других элементов АБ и соединительных проводов.

Адресный блок управления «КОДОС А-08» (5.019.07/ 5.019.08)

серийный номер изделия

серийный номер блока

соответствует техническим условиям ТУ 4372-007-14342501-99 и признан годным для эксплуатации.

Дата изготовления

Подпись

Дата продажи

Подпись